

أنماط متعددة للتعبير الوظيفي

يعتمد شكل السؤال المتوقع مجيئه على ما يلي:

النمط الأول

يكون بعرض مقولة ما، والمطلوب تحديد الموقف الذي قيلت فيه هذه المقولة، وقد تكون هذه المقولة ( آية قرآنية - حديث شريف - قول ذاع على الألسنة - عبارات معتادة للمناسبات والمجاملات - أعمال معتادة كالحفلات والزيارات وغيرها).  
- وقد يطرق سمعك بعض الأمثال التي لها مغزى فتنعرف من خلالها كيفية التعامل مع الآخرين والتفاعل معهم بوعي وبصيرة.

**مثال:** قال الله تعالى: " وَبَشِّرِ الصَّابِرِينَ الَّذِينَ إِذَا أَصَابَتْهُمُ مُصِيبَةٌ قَالُوا إِنَّا لِلَّهِ وَإِنَّا إِلَيْهِ رَاجِعُونَ ".  
◀ حدد الموقف المناسب الذي يمكن أن تقال فيه الآية الكريمة :  
(أ) تهنئة. (ب) تعزية. (ج) فخر. (د) استهجان.

**الإجابة:** تعزية. ( فهذا ما تعودنا قوله في مجتمعاتنا عند نزول المصائب والكرب).

**مثال آخر:** (قبل الرماة ثملاً الكنائن). من مقاصد هذا المثل:

- (أ) الاهتمام بالكنائن. (ب) الاهتمام بالسهم.  
(ج) قتال الأعداء. (د) الاستعداد للأمر.

تدريبات على النمط الأول

ميز - من بين البدائل التالية - الإجابة الصحيحة لكل سؤال مما يلي :

- 1
- 4 " إنما يوقى الصابرون أجرهم بغير حساب ". حدد الموقف المناسب للآية الكريمة السابقة :  
(أ) توبيخ. (ب) مواساة. (ج) فخر. (د) دعاء.
- 5 قال المعلم: " كان الطلاب يستمعون للشرح اليوم وكأنّ على رؤوسهم الطير " معنى ذلك أنهم:  
(أ) كسالى خاملون. (ب) نشيطون متفاعلون.  
(ج) صامتون منتبهون. (د) أغبياء لا يفهمون.
- 6 " فريق كرة القدم بمدركتكم خرج للعب مع المدرسة المجاورة لكنهم رجعوا بخفي حنين " هذا يعني:  
(أ) فوزهم. (ب) هزيمتهم. (ج) تعادلهم. (د) عدم لعبهم.
- 7 إذا أردت أن تصف رجلاً بالجد والكرم؛ فالعبارة المناسبة أن تقول: إن هذا الرجل ..... :  
(أ) كثير التنقل والترحال. (ب) يقيم حفلات السمر.  
(ج) أصدقاؤه من كل الطبقات. (د) لا تخمد له نار ولا يُغلق له باب.
- 8 إذا أردت أن تتحدث عن كتاب كيان الذي انتشر في الافاق وذاعت شهرته، فستقول:  
(أ) كتاب كيان كتاب جيد. (ب) كتاب كيان يشار إليه بالبنان.  
(ج) كتاب كيان طفرة منهجية. (د) كتاب كيان يراعى كل المستويات.

9 (أ) خلق بذى الصبر أن يحظى بحاجته). هذا المثل يحثنا على:

(أ) السعي.

(ب) طلب الحاجة.

(ج) الصبر.

(د) الخلق الحسن.

10 (اطلب الشر لجارك تجده في دارك) هذا المثل يقصد به:

(أ) الابتعاد عن جار السوء.

(ب) النهي عن الشر.

(ج) العمل السيء يحيق بأهله.

(د) الدار مجمع الشرور.

11 (عز المرء استغناؤه عن الناس). المقصود بهذا المثل:

(أ) مدح الغنى.

(ب) اكتفاء المرء بنفسه يرفع قيمته.

(ج) لا تتعامل مع الناس.

(د) عدم الحاجة إلى الناس.

12 (أعط أخاك ثمرة فإن أبى فجمرة) يضرب هذا المثل لمن:

(أ) يكره التمر ويحب الجمر.

(ب) يرفض الغنى ويرضى بالفقر.

(ج) يختار الهوان على الكرامة.

(د) يختار النار بدلا من الجنة.

13 (عِيٌّ صامت خير من عِيٍّ ناطق) يضرب هذا المثل عند:

(أ) اغتنام الكلام لمن يحسنه.

(ب) اغتنام السكوت لمن يحسنه.

(ج) اغتنام السكوت لمن لا يحسن الكلام.

(د) اغتنام الكلام لمن لا يحسنه.

14 (اتق شر من أحسنت إليه) المقصود بهذا المثل:

(أ) الإحسان لمن يسيء.

(ب) الشر يلزم الإحسان.

(ج) الحذر فقد تأتي الإساءة ممن أحسنت إليه.

(د) الحظ على ترك الإحسان.

15 كل ما يلى يصلح نقداً رقيقاً لرجل دائم الانتقاد لغيره وهو ذو عيوب ، إلا واحدة هي:

(أ) قال الله : { أَتَأْمُرُونَ النَّاسَ بِالْبِرِّ وَتَنْسَوْنَ أَنفُسَكُمْ وَأَنْتُمْ تَتْلُونَ الْكِتَابَ أَفَلَا تَعْقِلُونَ }.

(ب) من أقوال النبي ﷺ : " يبصر أحدكم القذى في عين أخيه وينسى الجذع في عينه".

(ج) قال الشاعر : يا أيها الرجل المعلم غيره هلا لنفسك كان ذا التعليم

(د) ما أسوأ نقدك! وما أشد وقاحتك!

16 وجه كلمة عتاب رقيقة لصديق لك ردًا على موقف بدر منه.

(أ) ما أسوأ موقفك! فقد خاب ظني فيك.

(ب) بئس الصديق أنت؛ فأنت لم تراع حقوق الصداقة.

(ج) أنت مثل سيئ للصديق.

(د) تذكر أن لك صديقًا له عليك حقوق.

17 وجه كلمة تهنئة رقيقة لصديق لك نجح في الامتحان.

(أ) ما أروعك طالبًا! لولا استعانتك بأصحابك ما نجحت.

(ب) نعم صديقًا أنت؛ يا ليتك ترعى حقوق الصداقة.

(ج) مثلك يُفتخر بصداقته، نجاح مبارك.

(د) لا تنسك فرحتك أن لك صديقًا له عليك حقوق.

18 (لبست له جلد النمر). المقصود بهذا المثل:

- (أ) إظهار النعيم في الملابس.  
(ب) إظهار الشجاعة.  
(ج) إظهار العداوة.  
(د) إظهار المكر والخديعة.

19 (أخرج الطمع من قلبك تحلّ القيد من رجلك) . من مقاصد هذا المثل:

- (أ) الحث على الصبر.  
(ب) الحث على التحلي بالقوة.  
(ج) الحث على القناعة.  
(د) الحث على كسر القيود.

20 (السعيد من وعظ بغيره). يقصد بالسعيد هنا:

- (أ) من يجرب الأمور.  
(ب) من ينتفع بتجارب غيره.  
(ج) من يعظ الآخرين.  
(د) من يستمع للموعظة.

### النمط الثاني

قد يأتي لك السؤال في الامتحان عن عمل كتابي يجب أن يقوم به شخص

ما، ويسألك عن نوع هذا الفن من فنون التعبير الوظيفي.

**مثال:** " صديق لك في بلد ما تواسيه لما أصابه ". التعبير الوظيفي المناسب لهذا الموقف:

- (أ) تقرير. (ب) برقية. (ج) رسالة. (د) دعوة.

- **الإجابة:** برقية. ( هي وسيلة موجزة الكلمات وافية المضمون سريعة الوصول تفي بالغرض).

### تدريبات على النمط الثاني

ميز - من بين البدائل التالية - الإجابة الصحيحة لكل سؤال مما يلي :

1 " زيارة قمت بها لإحدى المدن الجديدة في صحراء مصر ". التعبير الوظيفي المناسب لهذا الزيارة:

- (أ) تقرير. (ب) برقية. (ج) رسالة. (د) دعوة.

2 " حضر والدك الحفل الختامي لتوزيع شهادات الفائقين في المدرسة ".

التعبير الوظيفي الذي تم استخدامه لاستدعاء الأب لهذا الحفل:

- (أ) تقرير. (ب) برقية. (ج) إعلان. (د) دعوة.

3 " رحلة ستقوم بها مدرستك لزيارة أهم المعالم الأثرية في القاهرة ".

التعبير الوظيفي المستخدم لإتمام هذه الرحلة :

- (أ) مناظرة. (ب) برقية. (ج) إعلان. (د) دعوة.

4 " أردت أن تستدعي صديقك ليقضى معك إجازته الصيفية في قريتك ".

التعبير الوظيفي المناسب لهذا الموقف:

- (أ) تقرير. (ب) رسالة. (ج) إعلان. (د) دعوة.

5 " صديق لك في دولة أخرى سُفي من كورونا ففرحت له ". التعبير الوظيفي المناسب لهذا الموقف:

- (أ) تقرير. (ب) برقية. (ج) إعلان. (د) دعوة.

6 " النيل شريان الحياة فحافظوا عليه ". التعبير الوظيفي المناسب لهذه العبارة :

- (أ) رسالة. (ب) برقية. (ج) إعلان. (د) لافتة.

7 " كتاب موجّه إلى جهة محدّدة، يُعبّر فيه صاحبه عن رغبته في الحصول على أمرٍ ما " .

التعبير الوظيفي المناسب لهذا الموقف :

(أ) برقية. (ب) شكوى. (ج) طلب. (د) رسالة.

8 " مسابقة في إلقاء الشعر والتحدث بالفصحى " . التعبير الوظيفي المناسب لهذا الموقف لإعلام الطلاب:

(أ) رسالة. (ب) برقية. (ج) إعلان. (د) لافتة.

9 اجتمع الطلاب في مكتبة المدرسة بقيادة معلمهم من أجل مناقشة قضية بين فريقين، مؤيد ومعارض.

التعبير الوظيفي المناسب لهذا الموقف :

(أ) ندوة. (ب) مناظرة. (ج) مؤتمر. (د) تقرير.

10 رجل معروف في الحي الذي تسكن فيه، وغير راضٍ عن نظافة الحي وكثرة انقطاع الكهرباء فيه.

التعبير الوظيفي المناسب لهذا الموقف لإعلام الجهة العليا المسؤولة:

(أ) دعوة. (ب) برقية. (ج) تقرير. (د) رسالة

11 بعد قراءتك لكتاب ما في مكتبة المدرسة طلب المعلم منك تحديد أفكاره في سطور معدودة وحذف

الحشو والجمل الزائدة. هذا التعبير الوظيفي الذي ستقوم به يسمى:

(أ) التقرير. (ب) التلخيص. (ج) الإسهاب. (د) البسط.

12 تجلس مع أبيك في البيت ، فسمع أبوك المذيع يقول :

**إنما الأمم الأخلاق ما بقيت فإن هم ذهبوا أخلاقهم ذهبوا**

فطلب منك توضيح للبيت الشعري في سطرين. فما تفعله فن من فنون التعبير الوظيفي يسمى:

(أ) التلخيص. (ب) التقرير. (ج) البسط. (د) الرسالة.

### النمط الثالث

وهو ما يجعل الطالب يحتاج لإعمال الفكر والتركيز في كل كلمة مكتوبة

بالعبارة للخروج من ورائها بالفكرة العامة التي سيتم استنباطها من أجل معرفة الموضوع الذي يتم الكتابة فيه.

- مثال: " للهجرة غير الشرعية سلبات على الشباب المهاجر بل على الدول المهاجر إليها " .  
الفكرة الرئيسية التي يمكن استنباطها للكتابة في هذا الموضوع هي:

(أ) موقف الدولة من الهجرة غير الشرعية.

(ب) الآثار الناجمة عن الهجرة غير الشرعية على الشباب والدول.

(ج) رفض المجتمع للهجرة، والتمسك بالعمل داخل الوطن.

(د) مخاطبة المنظمات الدولية للحد من الهجرة غير الشرعية.

- الإجابة: (د)

الآثار الناجمة عن الهجرة غير الشرعية على الشباب والدول.

## تدريبات على النمط الثالث

ميز - من بين البدائل التالية - الإجابة الصحيحة لكل سؤال مما يلي :

- 1 " للمرأة دور حيوى فى بناء المجتمع ". تكتب فى هذا الموضوع عن :
  - (أ) الدور الريادى للمرأة فى نهضة المجتمع.
  - (ب) تحديد أدوار كل من الرجل والمرأة فى الأسرة.
  - (ج) مساعدة الدولة والأسرة للمرأة فى إبراز هذا الدور.
  - (د) ظلم المجتمع للمرأة، ومعاناتها اليومية.
- 2 " العشوائيات من المشكلات التى تواجه الدولة ". تكتب فى هذا الموضوع عن :
  - (أ) البحث عن أفكار جديدة للحد من العشوائيات.
  - (ب) إخلاء العشوائيات من ساكنيها.
  - (ج) توعية المواطنين بالبعد عن العشوائيات.
  - (د) اقتراح حلول للقضاء على هذه العشوائيات.
- 3 " الوقت أغلى من الذهب ". تكتب فى هذا الموضوع عن :
  - (أ) أهمية الوقت، وكيفية التعامل معه.
  - (ب) كيفية قضاء وقت الفراغ.
  - (ج) حكم وأمثال عن دور الوقت فى حياتنا.
  - (د) الموازنة بين الوقت والذهب.
- 4 " الرفيق قبل الطريق ". تكتب فى هذا الموضوع عن :
  - (أ) أضرار العزلة والبعد عن الناس.
  - (ب) الحديث عن صفات الصديق الصدوق.
  - (ج) عدم تفضيل الأصدقاء على الأقارب.
  - (د) فوائد الصداقة فى المجتمع.
- 5 " الثروة السمكية من الثروات غير المستغلة الاستغلال الأمثل فى مصر ". تكتب فى هذا الموضوع عن :
  - (أ) أسباب انهيار أسواق السمك العالمية.
  - (ب) التوسع فى استغلال البحار والمحيطات.
  - (ج) مقترحات للنهوض تمكّن من النهوض بتلك الثروة.
  - (د) البحث عن مصادر بديلة للثروة السمكية.
- 6 " تبوير الأرض الزراعية من المشكلات التى تعانى منها الدولة ". تكتب فى هذا الموضوع عن :
  - (أ) البحث عن أفكار جديدة للحد من تبوير الأراضى الزراعية.
  - (ب) إخلاء الأراضى الزراعية من المعتدين عليها.
  - (ج) استصلاح آلاف الأفدنة فى الصحراء.
  - (د) اقتراح حلول لوقف الإهدار فى الثروة الزراعية.
- 7 " بسواعد الشباب يتقدم الوطن ". تكتب فى هذا الموضوع عن :
  - (أ) هجرة الشباب إلى الخارج للعمل والتعليم.
  - (ب) دور الشباب فى المرحلة الحالية للتقدم بالوطن الغالى.
  - (ج) إبعاد الشباب عن المناصب القيادية لقلة الخبرة.
  - (د) إنشاء المزيد من مراكز الشباب المتطورة.

" ظاهرة التحرش انتشرت بكثرة بين الشباب " . تكتب في هذا الموضوع عن :

- (أ) أسباب الظاهرة، وكيفية القضاء عليها.
- (ب) إصدار فتوى بتحريم التحرش.
- (ج) منع الحديث عن ظاهرة التحرش في وسائل الإعلام.
- (د) المشكلات التي يعاني منها الشباب في الأسر الفقيرة.

### النمط الرابع

قد يأتي لك التعبير الوظيفي على شكل البسط ولكن بطريقة الاختيار من متعدد، والبسط هو شرح بدون إسهاب أو إخلال لمعنى العبارة أو البيت الشعري الذي يُعرض لك.

**مثال: قال الشاعر :**

أعلمت أشرف أو أجل من الذي يبني وينشئ أنفُسًا وعقولاً؟

**البسط المناسب للبيت السابق مما يلي:**

- (أ) هل تعلم أن أشرف إنسان هو الذي يسعى لخدمة الناس ببناء منازل لهم تأويهم من حر الشمس.
  - (ب) اعلم أن الشرف والجلالة لمن يعالج النفوس مما أصابها من أمراض نفسية قد تضر بالعقول.
  - (ج) لا يوجد أعظم من المعلم الذي يربي النشء ويهذب النفس ويصقل العقل.
  - (د) إن أشرف الخلق وأجلهم هو سيدنا محمد حيث بنى مجتمعًا فاضلاً.
- الإجابة: (ج). (لا يوجد أعظم من المعلم الذي يربي النشء ويهذب النفس ويصقل العقل).**

### تدريبات على النمط الرابع

**ميز - من بين البدائل التالية - الإجابة الصحيحة لكل سؤال مما يلي :**

**1 قال الشاعر:**

**إذا المرء لا يرعاك إلا تكلفاً فدعه ولا تكثر عليه التأسفاً**

**البسط المناسب للبيت السابق مما يلي:**

- (أ) صديقك الحق من يرعاك وهو متكلف، فلا تدعه، ولا تكثر عليه الندم.
- (ب) المرء الحق من يرعاك عندما تثقلك تكاليف الحياة الشاقة، فلا تدعه.
- (ج) الصديق المخادع الذي يتودد إليك متكلفاً، اتركه غير مأسوف عليه.
- (د) لا خير فيمن ينقلب على صديقه بالعداوة من بعد المودة.

**2 قال الشاعر:**

**فما الحداثة عن جلم بمانعة قد يوجد الحلم في الشبان والشيب**

**البسط المناسب للبيت السابق مما يلي:**

- (أ) حديث السن يرى الأحلام، مثل الشيوخ فإنهم كذلك يرون الأحلام.
- (ب) قد يوجد الشيب في كل من الشباب والشيوخ، فلا عجب في ذلك.
- (ج) الرؤية المتنامية ليست خاصة بالشباب، بل يشاركون فيها الشيوخ.
- (د) صفة الجلم ليست مقصورة على الشيوخ وحدهم، بل في الشباب أيضاً.

**ورزقك ليس ينقصه التأنى وليس يزيد في الرزق العناء**

البسط المناسب للبيت السابق مما يلي:

- (أ) اعلم أن رزقك ينقص إذا كنت متثاقلاً متقاعساً، وأنه يزيد مع الجد. والعناء، فعليك بالاجتهاد.  
 (ب) إن التأنى عند تحصيل الرزق يزيد، فلا تتقاعس في تحصيله، وابذل الجهد حتى تصل للعناء فيزيد رزقك.  
 (ج) اعلم أيها الإنسان أن الرزق قد ينقص إذا كنت متأنياً قد أصبت بالعناء.  
 (د) الرزق مضمون، والاعتدال في طلبه مطلوب، فلا تراخي ولا إرهاق.

**من يهن يسهل الهوان عليه ما لجرح بميت إيلام**

البسط المناسب للبيت السابق مما يلي:

- (أ) اعلم أن من يستهين بكل أمر ولا يلقي له بالا، لا يشعر بألمه.  
 (ب) تهون الأمور على الإنسان ولا يشعر بها ولو كانت جرحاً مؤلماً.  
 (ج) الجرح لا يشعر به الميت فهو فاقد الاحساس، فهو شيء هين عليه.  
 (د) لا يقبل الذل إلا من هانت عليه نفسه واعتاد الذل فلم يعد يشعر به.

- (أ) من كان أمله في الحياة طويلاً فقد عمل كثيراً، ومن عمل كثيراً، فعمله قد يعتريه النقص.  
 (ب) السعي وراء الآمال البعيدة يبعد الإنسان عن آخرته، فيطول أمله ويقسو قلبه، فيسوء عمله.  
 (ج) من لم يتصف بالأمل فقد يصاب باليأس الذي يجعله يتخبط في عمله، فيأتي عمله سيئاً.  
 (د) من يؤجل عمل اليوم إلى الغد تراكم عليه الأعمال. فتسوء أعماله، ويخسر كل شيء.

- (أ) من اعتمد على رأيه ولم يشاور غيره فقد خاطر بنفسه وعرضها لما لا تُحمد عقباها.  
 (ب) من أعجب برأيه واستبد به وضرب بكلام غيره عرض الحائط فقد حقق هدفه.  
 (ج) ما خاب من استشار ولا ندم من استخار، فالمشورة خير وبركة على صاحبها.  
 (د) مشورة الحازم سبب الظفر في الدنيا والآخرة، ومشورة غير الحازم شؤم وندامة.

- (أ) يجب على الإنسان أن يعيش بلا صديق، فهذا أفضل من أن يعيش مع صديق كثير الزلل.  
 (ب) إن من يقبل زلل صديقه كثيراً عاش ذليلاً مهاناً، لذلك لا تقبل زلل صديقك، بل حاسبه عليه.  
 (ج) يجب على الإنسان أن يتغاضى عن زلل صديقه ويقبل عذره وإلا عاش وحيداً.  
 (د) الأفضل للإنسان أن يعيش بلا صديق لكثرة زلل الأصدقاء في هذا العصر، وأن يلتزم العزلة.

نصح أب أبناءه قائلاً: "اصحبوا من يذكر إحسانكم إليه، وينسى أياديكم عليكم".

البسط المناسب للعبارة السابقة:

- (أ) الصحبة الطيبة تكون قائمة على الاحسان، وإيثار غيرك، مع إنكار ذاتك.  
 (ب) الإحسان أن تذكر من أحسنت إليه بخير؛ لأنه يقر بجميلك عليه.  
 (ج) من صفات من تصاحبه: أن يعترف بجميلك عليه وينسى جميله عليك.  
 (د) صاحب من يحسن إليك، ولا تصاحب من لا يحسن إليك.

من كلام البلغاء: من أدخل نفسه في عظام الأمور بغير نظر ولا روية أوشك ألا يخرج منها.

البسط المناسب للعبارة السابقة:

- (أ) من أدخل نفسه فيما لا يعنيه سمع ما لا يرضيه، وندم أشد الندم.  
 (ب) من اقتحم الأمور العظيمة بخبرة قليلة خرج منها خاسراً.  
 (ج) من خاض غمار الشدائد بغير استعداد لها ظل بها عمره.  
 (د) من أقحم نفسه في الأمور العظيمة بغير تفكير وإمعان النظر أوشك ألا يخرج منها.

### النمط الخامس

ويركز هذا النمط من الأسئلة على تحديد الخطأ الإملائي أو النحوي الذي

يقع فيه بعض الطلاب عند الكتابة، ويهدف السؤال إلى قياس مهارة الكتابة الصحيحة عند الطلاب من خلال قدرتهم على كشف الخطأ الإملائي والنحوي وعدم تكراره في المستقبل.

- مثال: أيها الطالب، أنبأ زملاؤك بموعد المحاضرة. عند تصويب الجملة السابقة:

- (أ) أيها الطالب، أنبأ زملاءك بموعد المحاضرة.  
 (ب) أيها الطالب، أنبيء زملائك بموعد المحاضرة.  
 (ج) أيها الطالب، أنبي زملاءك بموعد المحاضرة.  
 (د) أيها الطالب، أنبيء زملائك بموعد المحاضرة.  
 الإجابة: رقم (ج). أيها الطالب، أنبي زملاءك بموعد المحاضرة.

- مثال (٢): تَوَفَّى زوجها، وتحملت وحدها عيأ تربية أبناءها الستة، كان أطفالها ثلاث ذكور، وثلاث إناث، عملت في البيوت، واصلت الليل بالنهار لتوفر لهم كل ما يحتاجوا إليه، أكرمها الله فيهم، صاروا أنفسهم من علية المجتمع ويشار إليهم بالبنان. عند تصويب الأخطاء فيما تحته خط تصير:

- (أ) تَوَفَّى - عبء - أبناءها - ثلاثة ذكور - يحتاجون - أنفسهم.  
 (ب) تَوَفَّى - عبء - أبناءها - ثلاثة ذكور - يحتاجون - هم أنفسهم.  
 (ج) تَوَفَّى - عبؤ - أبناؤها - ثلاثة ذكور - يحتاجو - أنفسهم.  
 (د) تَوَفَّى - عبء - أبناءها - ثلاثة ذكور - يحتاجون - هم أنفسهم.  
 الإجابة: (د) : تَوَفَّى - عبء - أبناءها - ثلاثة ذكور - يحتاجون - هم أنفسهم.



- مثال (٣) " نقطة البدء في حياة الشاب أن يعرف موضع نبوغه ومواضع ضعفه واختيار العمل الأرقى الذي يناسبه وإنما يميت هذا النبوغ أن الشاب لا يستكشفه فيختار ما ليس له بأهل فتكون النتيجة المحتومة الفشل تلو الفشل وكم بين العاطلين والباءسين من لو اتجه وجهة صالحة لأصبح نابغة علمه". **من أبرز ما يعيب الفقرة السابقة:**

- (أ) عدم الموضوعية.  
 (ب) إهمال علامات الترقيم.  
 (ج) المبالغة في استخدام الترادف.  
 (د) الأخطاء اللغوية.  
**الإجابة: (ب) إهمال علامات الترقيم.**

### تدريبات على النمط الخامس

ميز - من بين البدائل التالية - الإجابة الصحيحة لكل سؤال مما يلي :

- 23 إجمعت هيئة الإتحاد الإشتراكي أمس. عدد الكلمات المرسومة بطريقة غير صحيحة:  
 (أ) كلمة (ب) كلمتان (ج) ثلاث كلمات (د) أربع كلمات
- 24 عند بناء الفعل (سأل) للمجهول تصبح صورته:  
 (أ) سُؤِلَ (ب) سُؤِيلَ (ج) سُئِلَ (د) سُأَلَ
- 25 الجملة التي تدل على ضعف الطالب إملائياً مما يلي:  
 (أ) يحمل المعلم عبء تربية النشء.  
 (ب) يشعل العربي ضوئه لهتدي إليه الساءر.  
 (ج) التهيؤ للامتحان واجب.  
 (د) يجب أن يكافأ كل صاحب جهد مرموق.
- 26 الطالب الذي يعاني من مشكلة الضعف الإملائي كتب جملة مما يلي:  
 (أ) مئذنة المسجد مرتفعة.  
 (ب) تعيش الأسرة السعيدة في وئام.  
 (ج) قضينا يوماً ملوئاً بالبهجة.  
 (د) يلجئ حر الشمس الناس للظل.
- 27 قال الشاعر:  
 أقبل على النفس واستكمل(.....) فأنت بالنفس لا بالجسم إنسان  
 الكلمة الصحيحة التي توضع مكان النقط مما يلي:  
 (أ) فضائلها (ب) فضاؤلها (ج) فضائلها (د) فضائلها
- 28 هل اسمك محمد؟ عند وضع همزة الاستفهام مكان (هل) تصير الجملة:  
 (أ) أسمك محمد؟ (ب) أسمك محمد؟  
 (ج) أسمك محمد؟ (د) أسمك محمد؟
- 29 جملة واحدة مما يلي خطأ :  
 (أ) هذا امرؤ يسعى في الخير.  
 (ب) رحم الله امرئ عرف قدر نفسه.  
 (ج) مررت على امرئ يعظ الناس.  
 (د) رحم الله امرأ عرف قدر نفسه.
- 30 هذا مبدأ نسير عليه. عند تشنية المبتدأ تصير الجملة :  
 (أ) هذان مبدأان نسير عليهما .  
 (ب) هذان مبدأان نسير عليهما.  
 (ج) هذان مبدأان نسير عليهما.  
 (د) هذان مبدأان نسير عليهما.

تحري الدقة في وضعها المناسب، والأسئلة المطروحة على ذلك النمط قد تكون بهذا الشكل:

**مثال (١) :** العمل يرفع قدر صاحبه: ويعلي من شأنه! فما قيمة الإنسان إلا بما يقدم للبشرية من عمل نافع؟ كل الأنبياء أكلوا من عمل أيديهم... محمد وعيسى وموسى وداود.. إنسان لا يعمل " وهو قادر " إنسان لا يستحق الحياة!

◀ كل علامات الترقيم بالفقرة خطأ ، وصوابها بالترتيب:

(أ) ( ، ) - ( ، ) - ( ، ) - ( : ) - ( ... ) - ( -- ) - ( . )

(ب) ( ، ) - ( : ) - ( ، ) - ( : ) - ( ... ) - ( -- ) - ( . )

(ج) ( ، ) - ( ، ) - ( ، ) - ( : ) - ( ؟ ) - ( -- ) - ( . )

(د) ( ، ) - ( ، ) - ( ، ) - ( : ) - ( ... ) - ( ! ) - ( . )

**مثال (٢) :** ما أحسن ذا الكرامة ( ) - ما أحسن ذي الكرامة ( ) - ما أحسن ذو الحقد ( )

◀ علامة الترقيم المناسبة للجمل السابقة على الترتيب:

(أ) ( . - ؟ - ! ) (ب) ( ! - ؟ - ! ) (ج) ( ؟ - ؟ - ! ) (د) ( ؟ - ! - ! )

### تدريبات على النمط السادس

ميز - من بين البدائل التالية - الإجابة الصحيحة لكل سؤال مما يلي :

1 علامة التعجب توضع في نهاية الجمل التي تعبر عن :

(أ) التقدير . (ب) الاستفهام .

(ج) الانفعال النفسي . (د) التوضيح .

2 أتكاسل وقد اقترب الامتحان ( ) علامة الترقيم المناسبة للجمله السابقة:

(أ) ( ؟ ) (ب) ( ! ) (ج) ( ؟ ! ) (د) ( ! ؟ )

3 قال الشاعر:

أ يهجرني قومي عفا الله عنهم  
◀ علامة الترقيم المناسبة لجمله (عفا الله عنهم) :

(أ) الفاصلتان (ب) علامة التنصيص

(ج) الشرطتان (د) النقطتان

4 علامة من علامات الترقيم الاتية لا توضع في أول السطر:

(أ) الفاصلة (ب) علامة التنصيص

(ج) القوسان (د) الشرطة

5 وا إسلاماه ( ) علامة الترقيم المناسبة مكان القوسين:

(أ) النقطة (ب) الفاصلة

(ج) الفاصلة المنقوطة (د) علامة التعجب .

6 واحدة مما يلي وضعت فيها علامات الترقيم بطريقة صحيحة:

- (أ) يقولون في الأمثال، إذا لم تكن ذئبًا أكلتك الذئاب؟  
(ب) يقولون في الأمثال: إذا لم تكن ذئبًا أكلتك الذئاب؟!  
(ج) يقولون في الأمثال- إذا لم تكن ذئبًا أكلتك الذئاب!  
(د) يقولون في الأمثال: " إذا لم تكن ذئبًا أكلتك الذئاب".

7 نعم الرجل الشكور ( ) علامة الترقيم المناسبة للجملة السابقة:

- (أ) ( . ) (ب) ( ! ) (ج) ( ، ) (د) ( ! ؟ )

8 نجح فريق كيان ( ) لأنه لم يتهاون في عمله. علامة الترقيم المناسبة:

(أ) النقطة (ب) النقطتان

(ج) الفاصلة المنقوطة (د) الشرطتان

9 مصر ( ) أفديك بروحي. علامة الترقيم المناسبة مكان القوسين:

(أ) النقطة (ب) الفاصلة

(ج) الفاصلة المنقوطة (د) الشرطتان

النمط السابع هذا النمط يعتمد على القراءة الجيدة للفقرة ومحاولة اختيار الختام

المناسب لكل فقرة فيما يتناسب مع مضمونها.

مثال (١): العمل يرفع قدر صاحبه، ويعلي من شأنه، وما قيمة الإنسان إلا بما يقدم للبشرية من عمل نافع، كل الأنبياء أكلوا من عمل أيديهم، إنسان لا يعمل - وهو قادر- إنسان لا يستحق الحياة، لذا.....

◀ الجملة المناسبة لتختتم بها الفقرة مما يلي :

(أ) ذاكر جيدا واجتهد.

(ب) العمل شرف وعبادة.

(ج) العلم نور وفضيلة.

(د) اتعب تجد وتغتن.

الإجابة: - العمل شرف وعبادة.

مثال (٢): النيل شريان الحياة على أرض مصر، كم له علينا من أياد سابعة، منذ القدم يجرى شاقا أرض مصر من جنوبها إلى شمالها، حاملا الخير كل الخير، ناشرا الجمال والخضرة في ربوع مصر، لذا ف.....

◀ الجملة المناسبة لتختتم بها الفقرة مما يلي :

(أ) مصر هبة النيل.

(ب) مصر موطن الحضارات.

(ج) النيل هبة من الله لمصر.

(د) مصر أم الدنيا.

الإجابة: - النيل هبة من الله لمصر.

## تدريبات على النمط السابع

ميز - من بين البدائل التالية - الإجابة الصحيحة لكل سؤال مما يلي :

1 زيد وعمرو صديقان، زيد كان مجتهدا وجادا في حياته كلها، يؤدي فرائضه على وقتها، يعمل مع والده في الحقل، يذاكر دروسه أولا بأول، عمرو على النقيض تماما، لا فروض يحافظ عليها، ولا يساعد والده في العمل، ولم يكن يجد في المذاكرة، زيد الآن من أشهر أطباء القلب في العالم، عمرو وراء أسوار السجن.

◀ الجملة المناسبة لتختتم بها الفقرة مما يلي :

- (أ) العمل شرف وشجاعة.  
(ب) الصداقة ضرورة حتمية.  
(ج) بر الوالدين طريق للنجاح.  
(د) الجزاء من جنس العمل.

2 مات زوجها، وتحملت وحدها عبء تربية أبنائها الستة، ثلاثة أطفال من الذكور، وثلاثة من الإناث، عملت في البيوت، واصلت الليل بالنهار لتوفر لهم كل ما يحتاجون إليه، أكرمها الله فهم، فصاروا من علية المجتمع ويُشار إليهم بالبنان.

◀ الجملة المناسبة لتختتم بها الفقرة مما يلي :

- (أ) العمل عبادة.  
(ب) الجهل ظلام.  
(ج) العلم نور.  
(د) الأم مدرسة.

3 عقد مجموعة من الشباب اجتماعا أثناء عطلتهم الصيفية وتعاهدوا على البدء الفوري في مشروع محو الأمية التكنولوجية ، فاختاروا المكان المناسب لبدء دوراتهم وأعدوا الأجهزة اللازمة والخطة التدريبية التي تناسب ذوقهم وسرعان ما بدأت الدورة تؤتي ثمارها حتى كانت اللحظة المناسبة.....

◀ الجملة المناسبة لتختتم بها الفقرة مما يلي :

- (أ) فاختار أهل القرية ممثلين لهم بالمشروع والدورات حتى تعمم الفكرة على بقية المناطق.  
(ب) فاستطاع الشباب تدريب جميع أبناء المحافظة والمحافظات المجاورة.  
(ج) وبدأ الكثير من أهالي المنطقة يجيدون استخدام برامج الحاسوب والتعامل معه.  
(د) وفشلت الدورات وتوقف الشباب فورا عن إكمال التدريبات.

4 يعد النيل من أطول الأنهار بالعالم ويمر بالعديد من الدول الإفريقية والتي يبلغ عددها إحدى عشرة دولة تجمعها رابطة (دول حوض النيل) ، وبفضله قامت أقدم الحضارات بالعالم وازدهرت الزراعة وما نتج عنها من صناعات وتجارة ومازال عطاؤه يتجدد عاما فعاما ، لذا.....

◀ الجملة المناسبة لتختتم بها الفقرة مما يلي :

- (أ) يجب على العالم المحافظة على بقاء النيل نهرا صناعيا وتجاريا.  
(ب) يجب على الدولة المصرية أن تحافظ على حقوقها التاريخية في مياه نهر النيل.  
(ج) ينبغي أن نسارع في بناء السدود وشق الترع لتصريف مياهه لبقية الدول.  
(د) يجب على الجميع المحافظة على هذا النهر الخالد واستغلال كل قطرة ماء به استغلالا أمثل.

5 يعيش الإنسان على الأرض وهو يعلم تمام العلم أن جميع بني البشر من طين واحد ولا فرق بينهم، وأن ما يحقق للإنسان مكانة فريدة عمله وعلمه وخلقه ، ولأجل ذلك يبذل ما في وسعه ليميز بعلمه ويتقدم بعمله ويسمو بخلقه.....

◀ **الجملة المناسبة لتختتم بها الفقرة مما يلي :**

- (أ) فهل فكرت عزيزي الطالب في الطريقة التي تحقق بها ذاتك وتصل بها إلى مرادك؟!  
(ب) وسيصل يوما ما للمكانة العليا معتمداً على مال أو سلطان.  
(ج) وسيجد نتيجة ذلك السمعة الطيبة والعيشة الرغدة طالما يمتلك المال والمثابرة.  
(د) وسيخرج من تلك المحنة ملما بما ينبغي أن يواجهه به مشكلاته ويتعامل به مع مواقفه.

6 لا أحد ينكر فضل القراءة وقيمتها فهي غذاء للروح ومفتاح للعلوم ، ولكي تكون القراءة أكثر إفادة للقارئ يجب عليه أن يكون فاهما لما يقرأ ، مقبلا على قراءة ما يفيد، مواظبا على مطالعة الكتب في شتى المجالات.....

◀ **الجملة المناسبة لتختتم بها الفقرة مما يلي :**

- (أ) والآن أصبحت القراءة أقل أهمية من ذي قبل لأنها لا تضيف لحياتك خبرات وتجارب الآخرين فقط.  
(ب) والقارئ لا يضيف لعلمه علما ولا لعقله فكرا متجددا كل يوم.  
(ج) لذا تتنوع مصادر المعرفة ويستطيع القارئ أن يجد بغيته في كل مكان يحل به.  
(د) وإذا أردت أن تعرف أكثر فعليك بمطالعة القصص المسلية والكتب المشوقة لا غير.

7 من الحكمة أن تتذوق كلامك قبل طعامك فإن وجدته حلو المذاق أخرجته فوقع بين الناس شهدا، وإن وجدته مر الطعم ابتلغته ورحمت الناس وكففت عنهم شرا عظيما ، ولذلك يأمرنا الإسلام بمراقبة ألسنتنا ومنطقنا فإن كان خيرا وإلا صمت نسلم به.....

◀ **الجملة المناسبة لتختتم بها الفقرة مما يلي :**

- (أ) فالكلمة الواحدة لا تسبب حرجا ولا تثير فتنة ولا مشكلة ويمكن تدارك أثرها.  
(ب) رحم الله من قال خيرا فغنم، أو سكت فسلم.  
(ج) لذا فالإنسان العاقل لا يتكلم في مجلس إلا بما يفيد نفسه فقط.  
(د) ومن أجل ذلك كان لزاما على الإنسان المسلم أن يراقب ربه سرا وجهرا.

8 جلس أعرابي مع أحد الأمراء لتناول الطعام فلما حضر اللحم وزع الأمير على الحاضرين ونسي الأعرابي ، فقال الأعرابي : زادك الله حرصا يا مولاي ، أعطني الملح ، قال الأمير: ولم ذلك؟! قال الأعرابي :.....

◀ **ميز القول المعبر عن فطنة وذكاء الأعرابي أمام الأمير:**

- (أ) لأضع بعضه على اللحم الذي ستعطيه  
(ب) لأضع قليلا منه على أنفي بدل  
(ج) لأرميه بعيدا عن طاولة الطعام.  
(د) لأتذوق طعمه واعرف مصدره.

9 تزخر مصر بكثير من العلماء الذين قدموا للبشرية كل مفيد ومازالوا يقدمون ، وهذا أكبر دليل على العطاء المتجدد والمساهمة الفعالة لمصرنا العظيمة في المجال العلمي قديما وحديثا، وإن

من هؤلاء العلماء لمن يحرص على خدمة الناس بغض النظر عن لونهم أو جنسهم أو دينهم ،  
تجده مشاركا في ميدان يتطلب مشاركته.....

◀ **الجملة المناسبة لتختتم بها الفقرة مما يلي :**

- (أ) وإن هؤلاء يمثلون أكبر عقبة في طريق التقدم العلمي بمصر.  
(ب) وإن هؤلاء العظماء يحفرون أسماءهم في سجل الخالدين وسير الصالحين.  
(ج) وإن العالم لينكر فضل علماءنا ولا يقر لهم بأثر ولا يعترف لهم بتأثير.  
(د) وإن مصرنا لتتنكر لعلمائها وتبخس حقهم وتحرمهم من سلوك درب التنوير.

10 إن الوطنية الحقّة تحتم على كل المصريين أن يضعوا المصلحة العامة فوق كل اعتبار، وأن ينسوا كل خلاف من أجل الحفاظ على مقدرات ومكتسبات هذا الوطن، ويساهموا بعقلهم وجهدهم وفكرهم ليصلوا بسفينة الوطن لبر الأمان وترسو بهم في مواطن الفلاح.....

◀ **الجملة المناسبة لتختتم بها الفقرة مما يلي :**

- (أ) والمواطن المصري يستطيع خدمة وطنه كلّ حسب قدراته وفي أي مكان حلّ به.  
(ب) والمصريون اليوم يجتهدون في العمل على زعزعة استقرار وطنهم والعبث بمستقبلهم.  
(ج) والعالم مشغول بالصراعات والنزاعات الدائرة بين الدول لاقتسام الثروات.  
(د) والطالب المصري يقدر دور التطور العلمي ليصل إلى مكانة يتباهى بها بين خريجي الجامعات العالمية.

11 الصديق الصالح صادق في قوله، مخلص في نصحه، رفيق في منطقه، عف اللسان، لا يبدي عيبا، ولا يفشي سرا، إذا غاب عنه صديقه تفقده، وإذا قابل صديقه تعهده، لا يلمز ولا يغمز ولا يغتاب، يقدر مشاعر صديقه ويحترمها، يذكره بالعمل الصالح ويتعاون معه في كل مجال.....

◀ **الجملة المناسبة لتختتم بها الفقرة مما يلي :**

- (أ) يدل صديقه على كل سبيل ويأخذ بيده إلى كل ما يشين ، فكن على حذر من خطواتك!  
(ب) يدرك برجاجة عقله وفطنة لبه ما يرتكبه الصديق فينفر منه ويبعد عنه.  
(ج) يشجع رفيقه على سلوك كل وعر ، ويزين له كل مهلكة وموبقة ويسلمه لكل ضائقة.  
(د) مرآة لا تنكسر، وأخ لا يُعوض، ورفيق لا يفقد، فأياك أن تفرط في حقه أو تسيء في معاملته.

12 إن الناس يتفاوتون في المعرفة تفاوتًا بيّنًا، فمن الناس من إذا أراد أن يعلم حجرة وما فيها نظر من ثقب الباب فرأى بساطًا هنا وكرسیًا هناك، ثم زعم أنه عرفها؛ ومنهم من علا درجة عن هذا ففتح الباب ووقف في زاوية من زوايا الحجرة في ضوء قليل وزعم أنه رآها، وهذان موقفهما موقف العامة وأشباههما؛ ومنهم من تعمد أن يدخلها في وضح النهار، ويقف في جميع الزوايا، ويفحص ويمتحن كل ما فيها، وهذا هو العالم.

◀ **الجملة المناسبة لتختتم بها الفقرة مما يلي :**

- (أ) والعامة يغلبون العالم في حجته وينازعونه في سطوته ويفوقون مرتبته.

- (ب) وإن أوسعهم علما من عاين محتويات الحجرة على بصيص من النور وقليل من العلم.  
 (ج) وهو أصدقهم رؤية وأوضحهم رأيا وأصدقهم حجة.  
 (د) وإن أجهلهم من طاف بالحجرة وأركانها بوضح النهار ثم جلس ببابها وجزم بخلوها من عيب.

**النمط الثامن** هذا النمط من السؤال يعتمد على ترتيب العناصر الأساسية لكتابة أى فن من فنون التعبير الوظيفي.

- لا يصح بأى حال من الأحوال أن نكتب اسم المرسل قبل كتابة اسم المرسل إليه عند كتابة البرقية.

### تدريبات على النمط الثامن

1 من خلال السحب والإفلات - أعد ترتيب العناصر التالية لتكون البرقية في المربعات الخالية:

[ اسم المرسل - عنوان المرسل إليه - اسم المرسل إليه - متن البرقية - عنوان المرسل ]

.....١ ٢ ..... ٣ ..... ٤ ..... ٥

2 أعد ترتيب العناصر التالية لتكون تقريرا عن زيارة رسمية لمسئول:

[ أهم الاقتراحات والوصايا - مقدم التقرير - أهم الإيجابيات - اليوم والتاريخ - أحداث

الزيارة - شخص الزائر ومنصبه - أهم السلبيات ].

.....١ - ٢ ..... ٣ - ٤

.....٥ - ٦ ..... ٧

3 أعد ترتيب العناصر التالية لتكون رسالة :

[ متن الرسالة - اسم المرسل إليه - عنوان المرسل - عنوان المرسل إليه - كلمة الختام -

التاريخ - كلمة افتتاحية - اسم المرسل ].

.....١ - ٢ ..... ٣ - ٤

.....٥ - ٦ ..... ٧ - ٨

4 أعد ترتيب العناصر التالية لتكون دعوة لمناسبة:

[ تحديد المكان - اسم الداعي والمدعوين - عبارة ختامية - تحديد تاريخ المناسبة - التوقيع ]

.....١ ٢ ..... ٣ ..... ٤ ..... ٥

## تدريبات على النمط التاسع

## 1 اقرأ النموذج التالى ثم حدد الخطأ الوارد فيه.

اسم المرسل إليه:

عنوان المرسل إليه:

أبعث إليك مهننا بزفافك السعيد، راجيا لك دوام التوفيق فى كل أمور حياتك، كما أوصيك بتقوى الله - عزوجل - وأدعوه \_ سبحانه - أن يرزقك الذرية الصالحة.

اسم المرسل:

## ◀ حدد - من بين البدائل - التالية الخطأ الوارد فى البرقية السابقة:

- (أ) تقديم اسم المرسل إليه على عنوانه. (ب) عدم ذكر عنوان المرسل .  
(ج) زيادة عدد كلمات البرقية عن المعتاد. (د) الثانية والثالثة.

## 2 اقرأ النموذج التالى ثم حدد الخطأ الوارد فيه.

إنه فى يوم..... الموافق...../...../.... قام السيد..... بزيارة.....، وقد قام ب.....  
وقد لاحظ سيادته أهم الإيجابيات مثل :

- ١-..... ٢-..... ٣-..... ٤-.....  
وقد أوصى سيادته بضرورة.....  
مقدم التقرير/.....

## ◀ التقرير الرسمى السابق غير مكتمل بسبب:

- (أ) تأخير ذكر الاقتراحات والتوصيات. (ب) تقديم ذكر اليوم والتاريخ.  
(ج) عدم ذكر المكان. (د) عدم ذكر السلبيات.

## 3 اقرأ النموذج التالى ثم حدد الخطأ الوارد فيه.

**قال الشاعر:** لانتنه عن خلقى وتأتى مثله عاز عليك إذا فعلت عظيم  
**البسط للبيت السابق:**

فى البيت دعوة إلى العمل والرقى ، فالعمل شرف وشجاعة ، وهو الذى يعين الإنسان على نوائب الدهر، والبطالة آفة ضارة بالفرد والمجتمع على السواء، وإن مجتمعاتنا الحديثة فى رقيها وتقدمها تحتاج إلى الأمل والطموح لى ترتقى.

## ◀ حدد - مما يلى - الخطأ الوارد فى نموذج البسط:

- (أ) كثرة الأخطاء اللغوية. (ب) الابتعاد عن مضمون البيت  
(ج) عدم الالتزام بعلامات الترقيم. (د) ركافة الأسلوب.



جمهورية مصر العربية

القوات المسلحة

التاريخ: / /

قواتنا المسلحة، السلام عليكم ورحمة الله وبركاته

تحية طيبة وبعد،

أكتب إليكم بالنيابة عن الشعب المصرى أشكركم على جهودكم العظيمة فى الحفاظ على مصرنا الغالية والتي هى قطعة من قلوبنا،

اسم المرسل/.....

العنوان/.....

◀ عيّن - مما يلى- الخطأ الوارد فى الرسالة الرسمية المقابلة :

- (أ) كتابة التاريخ فى مقدمة الرسالة.  
(ب) عدم ذكر عبارة الختام.  
(ج) تأخير اسم المرسل وعنوانه.  
(د) ركافة الأسلوب.

تعلن إدارة المدرسة عن القيام برحلة، وذلك يوم..... الموافق..... وذلك فى تمام الساعة..... ، فعلى من يرغب فى الاشتراك تسجيل اسمه. لدى مشرف الرحلات ودفع اشتراك قدره..... جنبها. مع أطيب الأمنيات برحلة ممتعة.

إدارة المدرسة

◀ حدد - مما يلى- الخطأ الوارد فى الإعلان المقابل:

- (أ) عدم التصريح بالجهة المعلنة.  
(ب) عدم ذكر طريقة التواصل.  
(ج) عدم تحديد المكان.  
(د) ركافة الأسلوب.

قال الشاعر: بالعلم والمال يبنى الناس ملكهم  
نثر البيت: لا يستغنى العلم عن المال.

◀ استنتج - مما يلى - الخطأ الوارد فى نثر البيت:

- (أ) البعد عن مضمون البيت  
(ب) الإيجاز الشديد  
(ج) عدم الاهتمام بعلامات الترقيم  
(د) ركافة الأسلوب.

١- الكتاب خير صديق. ٢- التزم بالهدوء داخل المكتبة. ٣- مصر مهد الحضارات.

◀ حدد- مما يلى- الخطأ الوارد فى الملصقات الإرشادية المقابلة:

- (أ) تداخل الموضوعات  
(ب) القصر والإيجاز  
(ج) عدم توجيه النصيح  
(د) ركافة الأسلوب.

التاريخ: ..... / ..... / .....

السيد مدير / .....

السلام عليكم ورحمة الله وبركاته، أما بعد

الموضوع: طلب وظيفة.

يشرفني أن أتقدم بطلب لشغل وظيفة..... لدى شركتكم الموقرة.

وأرجو الله وأن أحظى بموافقتكم وأكون عند حسن ظنكم.

اسم المرسل:.....

رقم الهاتف:.....

◀ حدد - مما يلي- الخطأ الوارد في نموذج طلب التوظيف المقابل:

(أ) تقديم اسم المرسل إليه.

(ب) عدم ذكر موضوع الطلب.

(ج) عدم ذكر المؤهلات الوظيفية.

(د) تأخير ذكر وسيلة الاتصال.

الإسراف خلق ذميم نهت عنه جميع الشرائع السماوية، ولا يقبله العقلاء، سواء أكان إسرافاً في

طعام أو في شراب أو في عمل.. إلخ.

◀ حدد- مما يلي- الخطأ الوارد في الالفة المقابلة:

(أ) الطول الشديد والإطناب.

(ب) تداخل الموضوعات.

(ج) عدم تحديد المخاطب.

(د) ركافة الأسلوب.

"من القواعد المقررة عند البشرية جميعاً هي أن الإسراف في أي شيء له أضرار بالغة، وقد

حذرت الأديان جميعها من خطورة الإسراف، ونحن نلمس في حياتنا اليومية الكثير من مظاهر

الإسراف في كل الموارد مما يسارع بنفادها ومن ثم تعرض حياة الجميع للخطر".

◀ حدد- مما يلي- الخطأ الوارد في الخاطرة المقابلة:

(أ) القصر والإيجاز.

(ب) عدم تقديم الحلول.

(ج) عدم الاهتمام بعلامات الترقيم.

(د) ضعف الأسلوب.

(اننا نرحب بالسائحين في بلدهم الثاني مصر، إنطلقوا أمنين).

◀ حدد- مما يلي- الخطأ الوارد في عبارة الترحيب المقابلة:

(أ) القصر والإيجاز

(ب) عدم الاهتمام بعلامات الترقيم

(ج) الأخطاء الإملائية

(د) ركافة الأسلوب.

يتطلب هذا النمط من التعبير من طلابنا أن تكون لهم نظرة ثاقبة لتحديد

التعليق الأمثل على الصورة الكاريكاتورية المعروضة أمامه والتي تحمل فكرة ما أو مغزى ما أو إشارة إلى عادات سلبية يجب التخلي عنها...

**حدد - مما يلي- التعليق المناسب على الصورة:**

(أ) لا فضل لعربي على عجمي إلا بالتقوى.

(ب) العلم ينقذ الكون من السقوط.

(ج) بالتعاون ننقذ كوكبنا.

(د) تضيق الأرض بأهلها المتباغضين.

**الإجابة:** بالتأكيد ستكون الإجابة رقم (ج) بالتعاون ننقذ كوكبنا.



### تدريبات على النمط العاشر

**1 حدد - من بين البدائل التالية - التعليق المناسب على الصورة.**



(أ) وسائل التواصل تسبب الفقر.

(ب) أخطار وسائل التواصل خاصة بالفرد وحده.

(ج) وسائل التواصل مهلكة للوقت.

(د) يعيش الإنسان المعاصر على وسائل التواصل.

**2 حدد - من بين البدائل التالية - التعليق المناسب على الصورة.**



(أ) التدخين تدمير للعقل.

(ب) التدخين تدمير للمال.

(ج) التدخين تضيق للوقت.

(د) التدخين ضار بالصحة.

**3 حدد - من بين البدائل التالية - التعليق المناسب على الصورة.**



(أ) دقائق قلب المرء قائمة له.. إن الحياة دقائق وثوان.

(ب) كتب الله الفناء على بني البشر جميعهم.

(ج) " كل من عليها فان "

(د) " وما الحياة الدنيا إلا متاع الغرور "

**4 حدد - من بين البدائل التالية - التعليق المناسب على الصورة.**



(أ) الإنسان المعاصر سجين التكنولوجيا.

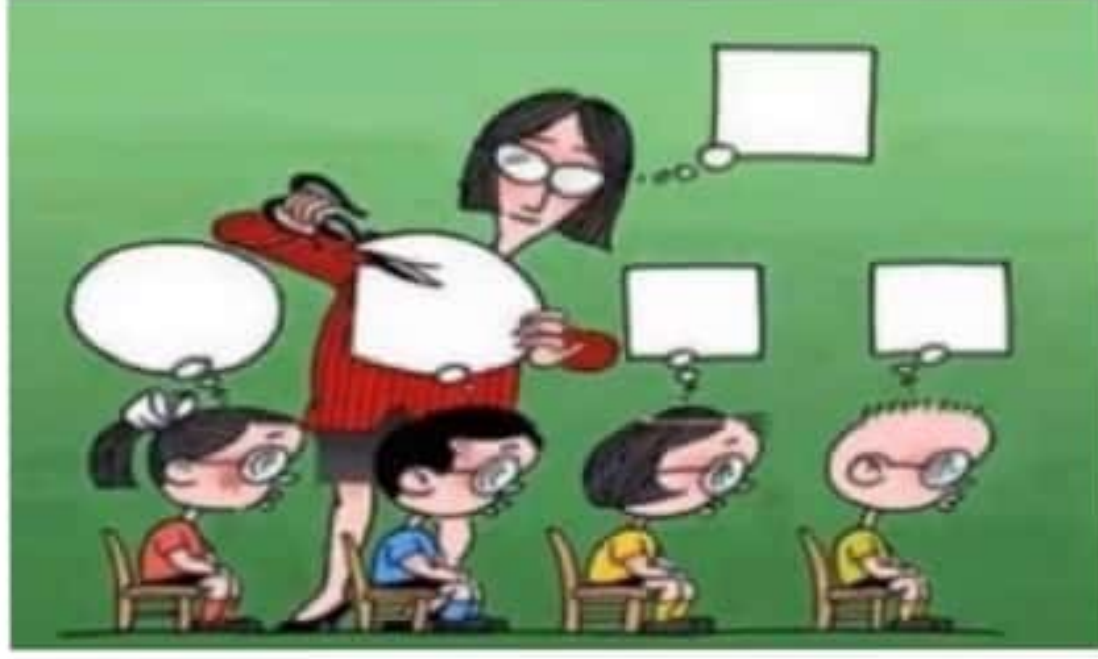
(ب) التكنولوجيا سلاح ذو حدين.

(ج) وسائل التواصل حققت الغاية من إنشائها.

(د) ما أبهى وسائل التواصل الاجتماعي!

5

حدد - من بين البدائل التالية - التعليق المناسب على الصورة.



- (أ) وإذا النساء نشأن في أمية رضع الرجال جهالة وحمولا.  
 (ب) الاهتمام بتعليم المرأة من أهم خطوات التنمية.  
 (ج) وينشأ ناشئ الفتيان منا على ما كان عوده أبوه.  
 (د) التعليم التقليدي يخلق قوالب مكررة غير مبدعة.

6

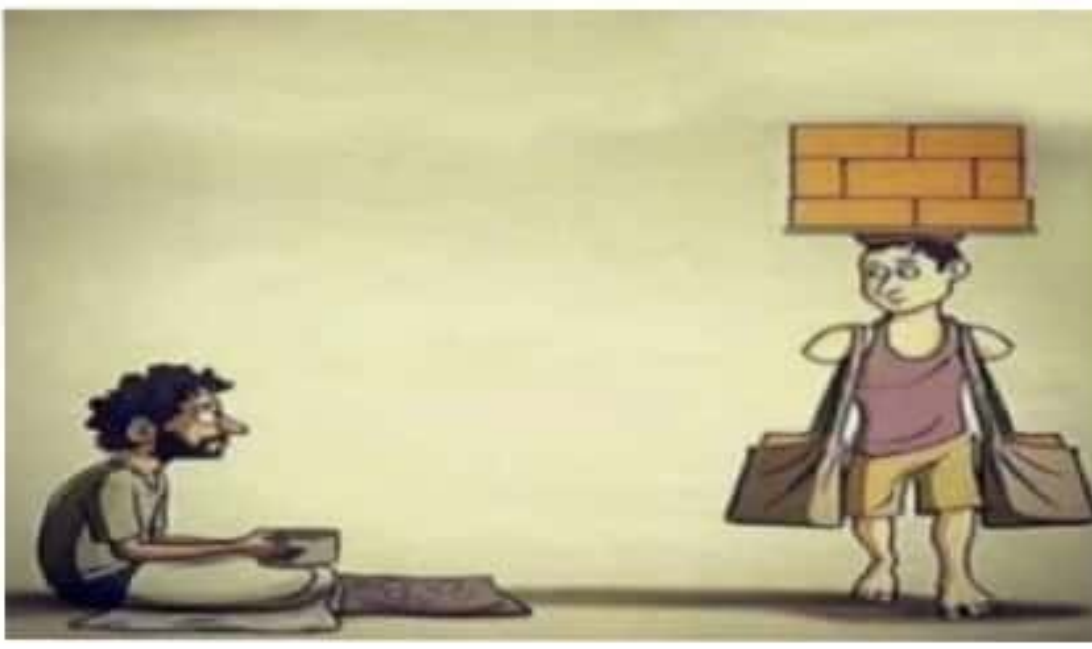
حدد - من بين البدائل التالية - التعليق المناسب على الصورة.



- (أ) وقت الأزمات تظهر معادن الرجال.  
 (ب) صديقك الحق من كان معك.  
 (ج) من لم ينظر لغير مصلحته أهلك نفسه وغيره.  
 (د) الدنيا بحر متلاطم لا نجاه فيه إلا بالعمل.

7

حدد - من بين البدائل التالية - التعليق المناسب على الصورة.



- (أ) توكلت في رزقي على الله خالقي وأيقنت أن الله لا شك رازقي.  
 (ب) ولرب نازلة يضيق بها الفتى ذرعاً وعند الله منها المخرج.  
 (ج) إن رباً كفاك بالأمس ما كان سيكفيك في غدٍ ما يكون.  
 (د) ورزقك ليس ينقصه التآني وليس يزيد في الرزق العناء.

8

حدد - من بين البدائل التالية - التعليق المناسب على الصورة.



- (أ) ما أبهى أبناءنا الطلاب !  
 (ب) النشء أملنا في الرخاء.  
 (ج) التكنولوجيا وسيلة تعليم وأمل المستقبل.  
 (د) التكنولوجيا عامل ترفيه لأبنائنا.

9

حدد - من بين البدائل التالية - التعليق المناسب على الصورة.



- (أ) من أضع ماضيه أضع مستقبله.  
 (ب) عندما يتوقف عطاؤك تتوقف حياتك.  
 (ج) إتقان العمل خير من تكراره.  
 (د) التكنولوجيا الحديثة صنعت المعجزات.

10

حدد - من بين البدائل التالية - التعليق المناسب على الصورة.



- (أ) النظرة من زاوية واحدة قاصرة وأحيانا تكون مضلة وظالمة.  
 (ب) الأمومة فطرة لا توجد في الحيوانات المفترسة.  
 (ج) الحيوانات المفترسة لا تعرف الرحمة.  
 (د) الجوع يؤدي لأكل الأبناء.

ويعتمد هذا النمط على عرض عبارة نصية تحمل تفسيرات لأقوال متعددة

مثل: (الآيات القرآنية - الأحاديث الشريفة - الأقوال المأثورة والحكم والأمثال - الأبيات الشعرية وغيرها)، والمطلوب من الطالب أن يحدد الشاهد الذي يتوافق مع ذلك المعنى .

**مثال:** (إذا اتخذت قرارًا حكيمًا يركز على الواقع، فامض في تنفيذه ولا تتوقف مترددًا، ولا تتراجع في خطواتك).

**ميز - مما يلي - الشاهد المؤكد لمضمون العبارة السابقة:**

(أ) قال تعالى "وتوكل على الحي الذي لا يموت".

(ب) قال رسول الله صلى الله عليه وسلم: "عجبًا لأمر المؤمن إن أمره كله خير".

(ج) قال الشاعر: إذا كنت ذا رأى فكن ذا عزيمة فإن فساد الرأي أن تترددا

(د) قال الشاعر: على قدر أهل العزم تأتي العزائم وتأتي على قدر الكرام المكارم

**الإجابة:** ستكون (ج) فهو الشاهد الذي يتوافق مع المعنى السابق في العبارة.

## تدريبات على النمط

اقرأ العبارة ، ثم ميز من البدائل المطروحة الشاهد الأكثر دقة لمضمونها:

1 (محبة الإنسان لأرضه وبلده خصلة نبيلة وفطرة سوية أقرتها الشرائع السماوية).

**ميز - مما يلي - الشاهد الأكثر دقة لمضمون العبارة السابقة:**

(أ) قال تعالى: "ومن يهاجر في سبيل الله يجد في الأرض مراغمًا كثيرًا وسعة".

(ب) قال رسول الله ﷺ عند الهجرة: "ما أطيبك من بلد وما أحبك إلي".

(ج) قال الشاعر: ويا وطني لقيتك بعد يأس كأي قد لقيت بك الشبابا

(د) قال الشاعر: وحبب أوطان الرجال إليهم مآرب قضاهم الشباب هنالكا

2 (ما أفضل الجود! وأعظم به صفة! وما أقبح البخل! والناس فريقان: من يحرص على جمع المال؛

توفيرًا له، ورضًا بالدون، ومن يكثرويسرف ببذخ وحنون).

**ميز - مما يلي - الشاهد الأكثر دقة لمضمون العبارة السابقة:**

(أ) قال تعالى "ولا تجعل يدك مغلولة إلى عنقك ولا تبسطها كل البسط فتتعد ملومًا محسورًا".

(ب) قال الشاعر: ما أجمل الدين والدنيا إذا اجتمعا وأقبح الكفر والإفلاس بالرجل

(ج) قال الشاعر: أحسن إلى الناس تستعبد قلوبهم فطالما استعبد الإنسان إحسان

(د) قال الإمام علي: ما أفضل الدين والدنيا إذا اجتمعا لا بآرك الله في دنيا بلا دين

3 (كان رسول الله في عمل دائم، يتعب لراحة غيره، ويسعى ليلي حاجة المسكين، ويفصل بين

الخصوم، ويدعو الكافرين ليل نهار، حتى كبرت سنه، ورق عظمه).

**ميز - مما يلي - الشاهد الأكثر دقة لمضمون العبارة السابقة:**

(أ) قال تعالى "محمد رسول الله والذين معه أشداء على الكفار رحماء بينهم".

(ب) قال رسول الله ﷺ "أنا خير ولد آدم يوم القيامة ولا فخر".

(ج) قال الشاعر: وإذا كانت النفوس كبارًا      تعبت في مرادها الأجسام  
(د) قال الشاعر: أكرم بخلق نبي زانه خلق      بالحسن مشتمل بالبشر متمسم

4 (بشّر الليل بصبح صادق يطارده على رءوس الجبال، وبشّر المهموم بفرج قريب، وبشّر المنكوب بلطف خفي، وكف حانية وادعة).

◀ ميز - مما يلي - الشاهد الأكثر دقة المؤكد لمضمون العبارة السابقة:

(أ) قال تعالى: "كلا إن معي ربي سيهدين".

(ب) قال تعالى: "إن مع العسر يسرًا، إن مع العسر يسرًا".

(ج) قال الشاعر: دع الأيام تفعل ما تشاء      وطب نفسًا إذا حكم القضاء

(د) قال الشاعر: دع الأيام تغدر كل حين      فما يغني عن الموت الدواء

5 ( ما أحوجنا إلى البسمة وطلاقة الوجه، وانشرح الصدر وأريحية الخلق، ولطف الروح، وترك الكآبة، فالنفس العابسة حياتها في شقاء).

◀ ميز - مما يلي - الشاهد الأكثر دقة المؤكد لمضمون العبارة السابقة:

(أ) قال تعالى: (فاليوم الذين آمنوا من الكفار يضحكون).

(ب) قال رسول الله ﷺ: ( تبسمك في وجهك أخيك صدقة).

(ج) قال الشاعر: ضحوكُ السِّنِّ يَطْرَبُ لِلْعَطَايَا      وَيَفْرَحُ أَنْ تُعْرَضَ بِالسُّؤَالِ

(د) قال الشاعر: فاضحك؛ فإنَّ الشُّهْبَ تضحكُ      والدجى مُتلاطمٌ؛ ولذا نُحبُّ الأنجمَ

6 (قد يصل الإنسان إلى ذروة المجد بكده وتعبه، ويحقق الشرف، فيكثر حاسدوه وأعداؤه الذين يتمنون فشله).

◀ ميز - مما يلي - الشاهد الأكثر دقة المؤكد لمضمون العبارة السابقة:

(أ) قال الشاعر: إذا نطق السفية فلا تجبه      فخير من إجابته السكوت

(ب) قال الشاعر: ولقد أمر على السفية يسبني      فمضيت ثمت قلت لا يعنيني

(ج) قال الشاعر: وإذا الفتى بلغ السماء بمجده      كانت كأعداد النجوم عداه

(د) قال تعالى "وأفوض أمري إلى الله إن الله بصير بالعباد".

7 (لا تحزن على ما أصابك، فإنك لا تعرف أين الخير؟ فقد يكون اليتيم والعمى والفقروغيرها أسبابًا للنجاح أو العكس".

◀ ميز - مما يلي - الشاهد الأكثر دقة المؤكد لمضمون العبارة السابقة:

(أ) قال تعالى: [وأفوض أمري إلى الله إن الله بصير بالعباد].

(ب) قال رسول الله ﷺ: [إن الله إذا أحب قومًا ابتلاهم].

(ج) قال الشاعر: قد يُنعم الله بالبلوى وإن عظمت      ويبتلي الله بعض القوم بالنعمة

(د) قال الشاعر: وكن رجلا على الأهوال جلدًا      وشيمنتك السماحة والوفاء

( كم في الدنيا من مفارقات عجيبة، يجوع الشريف ويشبع اللئيم، يعلو الجاهل ويتدنى العالم).

ميز - مما يلي - الشاهد الأكثر دقة المؤكد لمضمون العبارة السابقة:

- (أ) قال تعالى " وما من دابة في الأرض إلا على الله رزقها".  
 (ب) قال الشاعر: وعبد قد ينام على حير وذو نسب مفارشه التراب  
 (ج) قال الشاعر: ومن يذق الدنيا فإني طعمتها وسيق إلينا عذبا وعذابها  
 (د) قال الشاعر: هي الدنيا تقول بملء فيها حذار حذار من بطشي وفتكى

(الإيثار صفة حميدة، قل من يتصف بها من الناس، وهي تعني: تفضيل غيرك على نفسك، فمتى ينتشر هذا الخلق الضائع؟).

ميز - مما يلي - الشاهد الأكثر دقة المؤكد لمضمون العبارة السابقة:

- (أ) قال تعالى: [الذين يبخلون ويأمرون الناس بالبخل].  
 (ب) قال الشاعر: لقد كنت أطوي البطن والزاد يُشتمى مخافة يوم أن يقال: لئيم  
 (ج) قال الشاعر: فلا نزلت علي ولا بأرضي سحائب ليس تنتظم البلاد  
 (د) قال رسول الله ﷺ: " لا يؤمن أحدكم حتى يكون هواه تبعاً لما جئت به".

(عجباً لنا! نريد من الناس أن يكونوا حلماً ونحن نغضب، ونريد منهم أن يكونوا كرماء ونحن نبخل، ونريد منهم الوفاء بحسن الإخاء، ونحن لا نؤدي ذلك).

ميز - مما يلي - الشاهد الأكثر دقة المؤكد لمضمون العبارة السابقة:

- (أ) قال الشاعر: " تريد مهذباً لا عيب فيه وهل عود يقوح بلا دخان؟  
 (ب) قال الشاعر: ولست بمستبقي أخاً لا تلمه على شعث أي الرجال المهذب؟  
 (ج) قال الشاعر: ومن عجب الأيام أنك تبتغي ال مهذب في الدنيا ولست مهذباً  
 (د) قال الشاعر: يا أيها الرجل المعلم غيره هلا لنفسك كان ذا التعليم

( انظر إلى قصة الخضر مع موسى - عليهما وعلى نبينا السلام - ظاهر الأمر سيئ، كيف تخرق السفينة؟! كيف تقيم الجدار؟! كيف تقتل الغلام؟! إنها أشياء ضد العقل والمنطق، ولكن الله - تعالى - يعلم ما لا نعلمه، وقدره كله خير).

ميز - مما يلي - الشاهد الأكثر دقة المؤكد لمضمون العبارة السابقة:

- (أ) قال تعالى: [والله يعلم وأنتم لا تعلمون].  
 (ب) قال تعالى: [وعسى أن تكرهوا شيئاً وهو خير لكم].  
 (ج) قال تعالى " وَمَا مِنْ دَابَّةٍ فِي الْأَرْضِ إِلَّا عَلَى اللَّهِ رِزْقُهَا وَيَعْلَمُ مُسْتَقَرَّهَا وَمُسْتَوْدَعَهَا"  
 (د) قال تعالى " وعسى أن تحبوا شيئاً وهو شر لكم".

## أنماط إضافية جديدة على أنماط التعبير

النمط ١ ميز الإجابة الصحيحة لكل موقف مما يلي :

1 قال تعالى " قُلْ لَا يَسْتَوِي الْخَبِيثُ وَالطَّيِّبُ وَلَوْ أَعْجَبَكَ كَثْرَةُ الْخَبِيثِ " . المائدة (١٠٠)

الموقف الذي تقال فيه الآية السابقة مما يلي:

- (أ) بيان الفرق بين الطيب والخبِيث. (ب) بيان قوة الطيب وضعف الخبيث.  
(ج) بيان عدم الاغترار بالكثرة. (د) بيان هزيمة الخبيث أمام الطيب.

2 ما أصابك لم يكن ليخطئك، وما أخطأك لم يكن ليصيبك.

الموقف الذي تقال فيه العبارة السابقة مما يلي:

- (أ) الحث على الخطأ. (ب) الرضا بالخطأ.  
(ج) الرضا بالقضاء والقدر. (د) الحث على تحمل الصعاب.

3 يقال في الأمثال "كان سنداناً فصار مطرقة" يُضرب هذا المثل لمن:

- (أ) كان قوياً فصار ضعيفاً. (ب) كان مظلوماً ظالماً. فصار  
(ج) كان سنداناً فصار محتاجاً. (د) كان نجاراً فصار حداداً.

النمط ٢ ميز التعبير الوظيفي المناسب لكل موقف مما يلي :

1 سيلقى رئيس جماعة الخطابة بالمدرسة ندوة بعنوان "أخلاق نبينا".

التعبير الوظيفي المناسب لإعلام الطلاب بموعد الندوة مما يلي:

- (أ) لافتة. (ب) رسالة. (ج) برقية. (د) إعلان.

2 قام وزير التربية والتعليم بزيارة لمدرستك، وطلب منك كطالب أن تكتب ما حدث في هذا اليوم.

التعبير الوظيفي المناسب لهذا الموقف مما يلي:

- (أ) التلخيص. (ب) التقرير. (ج) اللافتة. (د) البسط.

3 يعاني أهل الحي الذي تسكن فيه من سوء مياه الشرب، فكتبت إلى المسؤولين بشأن هذا الأمر.

التعبير الوظيفي المناسب لهذا الموقف مما يلي:

- (أ) لافتة. (ب) تقرير. (ج) تلخيص. (د) برقية.

النمط ٣ ميز - مما يلي - الموقف المناسب لكل عبارة مما يلي :

1 ما أجمل المظهر مع سوء المخبر). العبارة السابقة تستخدم عند الكتابة في موضوع مما يلي:

- (أ) وجوب اهتمام الإنسان بمظهره. (ب) الجمال الطبيعي رائع المنظر.  
(ج) النية السيئة تهلك صاحبها. (د) النفاق داء عضال.

2 (من سبقك إلى الخير فاطلب أثره). العبارة السابقة تستخدم عند الكتابة في موضوع مما يلي:

- (أ) التنافس من صفات الأخيار. (ب) طلب الخير يكون برفق.  
(ج) اتخاذ القدوة الحسنة. (د) طلب الخير يكلفك المشقة.

3 (من أطل الحديث عرّض أصحابه للملل وسوء الاستماع). العبارة تستخدم عند الكتابة في موضوع:

- (أ) بلاغة المتحدث. (ب) أصحاب السوء.  
(ج) الملل مرض منتشر. (د) آداب الحديث.



1 قال الشاعر:

ومن رآني بعين تَمَّ رأيتَه كامل المعاني

البسط المناسب للبيت السابق مما يلي:

- (أ) من ينظر إلى فلينظر بعين ثاقبة؛ لتتضح الرؤية.
- (ب) النظر للأمور يكون بعين الحكمة والإنصاف.
- (ج) المعاني الكاملة تزيد الأمور وضوحًا لا خفاء فيه.
- (د) من رآني بعين التقدير بادلتته احترامًا باحترام.

2 قال الشاعر:

ومن منح الجهال علمًا أضاعه ومن منع المستوجبين فقد ظلم

البسط المناسب للبيت السابق مما يلي:

- (أ) لا يتعلم إلا الحريص على العلم، أما الجهال فلا يتعلمون.
- (ب) ضياع العلم يكون بالتهاون في العلم، فيجب علينا الاجتهاد.
- (ج) من منح العلم للجهال أضاعه، ومن منع العلم عمن يستحقونه كان ظالمًا.
- (د) يضيع العلم عند تنافس الجهال والمتعلمين مع بعضهما.

3 قال الشاعر:

واعلم بأن الضيف يو مَّا سوف يَحْمَدُ أو يَلُوم

البسط المناسب للبيت السابق مما يلي:

- (أ) ضيفك دائمًا يلومك ولا يثنى عليك مهما فعلت معه.
- (ب) ضيفك يثنى عليك حتى ينال عرضه منك ثم يلومك.
- (ج) ضيفك يلومك إن أحسنت إليه، ويثنى عليك إن أكرمته.
- (د) ضيفك إن تقم بحق كرامته أثنى عليك، وإن أهملت أمره ذمك.

1 الطالب الذي يعاني من مشكلة الضعف الإملائي كتب جملة مما يلي:

- (أ) أقدر فيكم أيها المصريون انتماءكم لمصرنا الحبيبة.
- (ب) أيها المؤمن أضأ قلبك بنور الإيمان.
- (ج) يا هند أنت تسأمين من العمل بسرعة.
- (د) يتحمل الأب عبء الأسرة.

2 أيها المصري، أحسن للسائحين فيكونوا سفراءنا في الخارج.

عند تصويب الخطأ الإملائي الوارد بالجملة السابقة تصبح واحدة مما يلي:

- (أ) أيها المصري، أحسن للسائحين فيكونوا سفرائنا في الخارج.
- (ب) أيها المصري، أحسن للسائحين فيكونوا سفراءنا في الخارج.
- (ج) أيها المصري، أحسن للسائحين فيكونوا سفراؤونا في الخارج.
- (د) ايها المصري، أحسن للسائحين فيكونون سفراءنا في الخارج.

3 أيها المؤمن،..... بنفسك عن كل ما يشينها ترتفع منزلتك. المناسب مكان النقط:

(أ) أنا. (ب) أناى. (ج) إنأى. (د) انئى.

النمط 6 ميز - مما يلي - علامة الترقيم المناسبة لكل عبارة فيما يلي :

1 تسمع الأخبار المكذوبة عن العرب وتسكت ( ) .

← علامة الترقيم المناسبة في نهاية الجملة السابقة مما يلي:

(أ) ( ) . (ب) ( . ) . (ج) ( ، ) . (د) ( ) ( ١٩ ) .

2 يا باغى الخير ( ) أقبل ( ) - علامتا الترقيم المناسبتان مكان القوسين مما يلي:

(أ) (نقطّة - نقطّة) . (ب) (فاصلة منقوطة - نقطّة) .

(ج) (فاصلة - نقطّة) . (د) (علامة تعجب - نقطّة) .

3 ما أجملُ فصول السنة ( ) - علامة الترقيم المناسبة مكان القوسين مما يلي:

(أ) ( ) ( ٩ ) . (ب) ( ) ( ١ ) . (ج) ( . ) ( ) . (د) ( ) ( ١٩ ) .

النمط ٧ ميز - مما يلي - الختام المناسب لكل عبارة مما يلي :

1 الطفل أمانة عند والديه، قلبه الطاهر جوهرة نفيسة ساذجة، خالية من كل نقش وصورة، وهو قابل لكل

ما يُنقش، ومائل إلى كل ما يُمال إليه، فإن عود الخير نشأ عليه، لذا.....

← الختام المناسب للعبارة السابقة مما يلي:

(أ) فالطفل صغير ويحتاج لوالديه. (ب) فالوالدان محتاجان لأبنائهما.

(ج) فالوالدان قدوة لأبنائهما. (د) فقلب الأطفال مليء بالمحبة.

2 لم يعد للأبناء غنى في عالما عن السفر لطلب العلم أو العمل في الخارج، وكم من الأبناء سافروا فتعرضوا لمخاطر،

وعادوا بخفى حنين، ومنهم من لم يعد! وقليل منهم من اعتصم بالقيم والمبادئ فسلم وغنم! لذا....

← الختام المناسب للعبارة السابقة مما يلي:

(أ) وجب على الأبناء عدم السفر. (ب) وجب على الآباء السفر مع أبنائهم.

(ج) وجب على الأبناء التحلى بالقيم. (د) وجب على الآباء نصح الأبناء قبل السفر.

3 أيها الإنسان، ينبغي أن تكون قصير الأمل، تنتظر الأجل، وتحسن العمل، فلا تطمح بهمومك لغير هذا

اليوم الذى تعيش فيه، فتركز جهودك عليه، وترتب أعمالك، وتصب اهتمامك فيه، وتنجز أعمالك.....

← الختام المناسب للعبارة السابقة مما يلي:

(أ) "وتوكل على الحى الذى لا يموت".

(ب) "ضاقت فلما استحكمت فرجت وكنت أظنها لا تُفرج"

(ج) "إذا أصبحت فلا تنتظر المساء، وإذا أمسيت فلا تنتظر الصباح".

(د) "ومكلف الأيام ضد طباعها متطلب فى الماء جذوة نار"

النمط ٨ من خلال السحب والإفلات أعد ترتيب العناصر الآتية :

1 أعد ترتيب العناصر الآتية لكتابة برقية صحيحة

( متن البرقية - عنوان المرسل إليه - عنوان المرسل - اسم المرسل - اسم المرسل إليه ) .

(أ) / ( ) ..... (ب) / ( ) ..... (ج) / ( ) ..... (د) / ( ) .....

(هـ) / ( ) .....

## 2 أعد ترتيب العناصر الآتية لتكون تقريراً عن زيارة رسمية:

( أهم الاقتراحات والوصايا - مقدم التقرير - اليوم والتاريخ - أحداث الزيارة - أهم الايجابيات -

شخص الزائر ومنصبه - أهم السلبيات ).

(i) / ..... (ب) ب / ..... (ج) ج / ..... (د) د / .....

(هـ) هـ / ..... (و) و / .....

## 3 أعد ترتيب العناصر الآتية لتكون دعوة لمناسبة:

( التوقيع - تحديد تاريخ المناسبة - عبارة ختامية - اسم الداعي والمدعوين - تحديد المكان ).

(i) / ..... (ب) ب / ..... (ج) ج / ..... (د) د / .....

(هـ) هـ / .....

## النمط 9 ميز من بين البدائل التالية الخطأ الوارد في كل تعبير مما يلي:

### 1 كتب أحدهم البرقية التالية :

اسم المرسل / .....

العنوان / .....

خالص التهاني، وصادق الدعوات، بدوام النجاح والتميز.

اسم المرسل إليه / .....

العنوان / .....

الخطأ الوارد في البرقية السابقة مما يلي:

(i) عدم استخدام علامات الترقيم.

(ب) الاختصار المخل لموضوع البرقية.

(ج) عدم كتابة التاريخ.

(د) كتابة اسم المرسل قبل اسم المرسل إليه.

### 2 تعلن أسرة الرحلات بالمدرسة عن رحلة إلى العاصمة الإدارية، فعلى الراغبين في الاشتراك تسجيل

أسمائهم لدى مشرف الرحلات، مع أطيب الأمنيات برحلة ممتعة.

الخطأ الوارد في الإعلان السابق مما يلي:

(i) الإيجاز في الإعلان.

(ب) عدم تحديد الزمان والمكان.

(ج) عدم ذكر كيفية التواصل مع المعلن.

(د) عدم ذكر الجهة المعلن.

### 3 (الوقت أنفس ما يملك الإنسان).

بسط الأب العبارة السابقة لأبنائه قائلاً: الوقت أثمن ما في الوجود ولا يمكن أن يباع أو يشتري وعلينا إنفاقه فيما يجدي وليس بأيدينا ادخاره وعلينا معرفة قيمة الوقت ونفاسته وتعلموا كيف تدخرونه وتنتفعوا به.

الخطأ الوارد في البسط السابق مما يلي:

(i) كثرة الأخطاء اللغوية والإملائية.

(ب) المبالغة الظاهرة في كلام الأب.

(ج) عدم الالتزام بعلامات الترقيم.

(د) ركافة أسلوب الأب.

1 التعليق المناسب للصورة التي أمامك مما يلي: (صورة شباب يجمعون القمامة).



- (أ) النشاط من سمات المجتمعات الراقية.
- (ب) ترقى المجتمعات بفضل أبنائها.
- (ج) العمل التطوعي علامة رقى الأمم.
- (د) النظافة من الإيمان.

2 التعليق المناسب للصورة التي أمامك مما يلي: (صورة شاب يتسلق جبل).



- (أ) العقل السليم في الجسم السليم.
- (ب) من تأنى نال ما تمنى.
- (ج) لكل عالم هفوة ولكل جواد كبوة.
- (د) بالإصرار والعزيمة نحقق ما نريد.

3 التعليق المناسب للصورة التي أمامك مما يلي: (صورة أب بجانب زوجته وأبنائه).



- (أ) الأسرة أساس المجتمع.
- (ب) استغلال الأسرة لوقت الفراغ.
- (ج) الترابط الأسرى صمام أمان للأسرة.
- (د) من أدب ولده صغيراً سُر به كبيراً.

النمط ١١ ميز- من بين البدائل التالية- الشاهد المناسب لكل موقف مما يلي :

1 إن الرجل إذا عدد محاسن امرأته وتجاه في عن النقص سعد وارتاح، فمن الذي ما نبا سيف فضائله ولا كبا جواد محاسنه، فليت كلا من الرجل والمرأة يذكران الجانب الجميل المشرق في كل منهما ويغضبان الطرف عن الجانب الضعيف البشري في كليهما.

الشاهد الذي يعبر المعنى السابق مما يلي:

- (أ) قال تعالى "وقل لعبادي يقولوا التي هي أحسن".
- (ب) قال تعالى "وعاشروهن بالمعروف".
- (ج) قال رسول الله "خيركم خيركم لأهله وأنا خيركم لأهله".
- (د) قال الشاعر: من ذا الذي ما ساء قط ومن له الحسنى فقط.

2 قد يتعرض الإنسان للشدائد والابتلاءات وتتابع عليه المحن، فيستعين بأصدقائه، فمنهم من خذله، ومنهم من وقف بجانبه.

الشاهد الذي يعبر المعنى السابق مما يلي:

- (أ) قال تعالى: (إنما المؤمنون إخوة).
- (ب) قال رسول الله: (المسلم من سلم المسلمون من لسانه ودمه).
- (ج) قال الشاعر: فلم أر فيما ساءنى غير شامت ولم أر فيما سرنى غير حاسد
- (د) قال الشاعر: جرى الله الشدائد كل خير عرفت بها عدوى من صديقى

3 قد تكون الوحدة خيرًا لك أيها الإنسان من جليس السوء؛ لأنه يوردك المهالك، لذلك فالوحدة نشعر بحلاوتها، ومعاشرة جليس السوء نشعر بمرارتها.

الشاهد الذي يعبر عن المعنى السابق مما يلي:

- (أ) قال رسول الله "مثل الجليس الصالح والجليس السوء كحامل المسك وناfox الكير".  
(ب) قال الشاعر: سهري لتتقيح العلوم أذلى من وصل غانيةً وطيب عناق.  
(ج) قال الشاعر: إذا لم أجد خلا نقيًا فوحدتي ألد وأشهى من غوى أعاشره.  
(د) قال الشاعر: إذا نطق السفية فلا تجبه فخير من إجابته السكوت

### النمط ١٢ ميز- من بين البدائل التالية - الموضوع المناسب لكل جملة مما يلي :

1 ( واستكمالاً لما ذكرت آنفاً من حلول لمشكلة التلوث يمكن أن أقول...).

الجملة السابقة مكانها الصحيح في موضوع التعبير هو:

- (أ) المقدمة. (ب) الخاتمة.  
(ج) عند وصل الكلام بما قبله. (د) عند التعليل لما ذكر آنفاً.

2 ( عوداً على بدء يكمننى القول... ).

الجملة السابقة مكانها الصحيح في موضوع التعبير هو:

- (أ) المقدمة. (ب) بداية الموضوع. (ج) أثناء الموضوع. (د) الخاتمة.

3 ( يمكننى القول الآن: أنى قد بسطت وجهة نظرى بطريقة موضوعية، وأرجو أن أكون قد وفقت فى ذلك).

الجملة السابقة مكانها الصحيح في موضوع التعبير هو:

- (أ) المقدمة. (ب) بداية الموضوع.  
(ج) أثناء الموضوع. (د) الخاتمة.

### النمط ١٣ ميز- من بين البدائل التالية - العناصر المناسبة فيما يلي :

1 أفضل مجموعة عناصر لموضوع تعبير يتحدث عن صفة التعاون هي:

- (أ) مفهوم التعاون - أثر التعاون - نماذج واقعية للتعاون - الحث على التعاون.  
(ب) لماذا لا تساعد الآخرين؟ - الآثار السلبية للتخاذل - آيات وأحاديث للحث على مساعدة غيرنا.  
(ج) المعنى العام للتعاون - التعاون مع الأعداء - الاتحاد قوة - تعاون الطلاب في الامتحان.  
(د) المؤمنون إخوة - توصية الرسول بالجار - عدم نصره الباطل - اتصاف المؤمنين بالتعاون.

2 ماهية التطرف - أسباب التطرف - آثار التطرف - طرق معالجة التطرف.

العناصر السابقة تصلح لموضوع هو:

- (أ) العنف. (ب) الحرب. (ج) الإرهاب. (د) الدمار.

### النمط ١٤ ميز- من بين البدائل التالية - الأسلوب المناسب فيما يلي :

1 ( أما ماء البحر فيحتوى على العديد من أملاح أخرى خلاف ملح الطعام مثل: الملح الإنجليزي، وأملاح

البوتاسيوم، وأملاح اليود).

نوع الأسلوب الذى كُتبت به الجملة السابقة:

- (أ) أدبى. (ب) علمى. (ج) علمى متأدب. (د) فلسفى.

2 **قال المنفلوطي:** ( أيها الكوكب المطل من علياء سمائه. أنت عروس حسناء تشرف من نافذة قصرها؟.

الأسلوب الذي كُتبت به الجملة السابقة:

- (i) أدبي. (ب) علمي. (ج) علمي متأدب. (د) فلسفي.

3 **قال ابن خلدون في مقدمته:** "من كان مرباه بالعسف والقهر من المتعلمين حمله ذلك على الكذب

والخبث وهو التظاهر بغير ما في ضميره".

نوع الأسلوب الذي كُتبت به الجملة السابقة:

- (i) أدبي. (ب) علمي. (ج) علمي متأدب. (د) فلسفي.

4 **قال أحد العلماء:** "تكمن الحقيقة المأسوية في أن شعور الإنسان بكونه ضحية هو الذي يجعل الفرد

بالفعل ضحية، وهو المعوق الأكبر للنفوس والعقول الصغيرة".

نوع الأسلوب الذي كُتبت به الجملة السابقة:

- (i) أدبي. (ب) علمي. (ج) علمي متأدب. (د) فلسفي.

**ميز - من بين البدائل التالية - الإجابة الصحيحة لكل سؤال مما يلي :**

1 **اجتمعت هيئة الإتحاد الإشتراكي أمس. عدد الكلمات المرسومة بطريقة غير صحيحة:**

- (أ) كلمة (ب) كلمتان (ج) ثلاث كلمات (د) أربع كلمات

2 **عند بناء الفعل (سأل) للمجهول تصبح صورته:**

- (أ) سُؤِلَ (ب) سُؤِيلَ (ج) سُئِلَ (د) سُأَلَ

3 **الجملة التي تدل على ضعف الطالب إملائياً مما يلي:**

- (أ) يحمل المعلم عبء تربية النشء. (ب) يشعل العربي ضوئه لهتدي إليه السائر.

- (ج) التهيؤ للامتحان واجب. (د) يجب أن يكافأ كل صاحب جهد مرموق.

4 **الطالب الذي يعاني من مشكلة الضعف الإملائي كتب جملة مما يلي:**

- (أ) مئذنة المسجد مرتفعة. (ب) تعيش الأسرة السعيدة في وئام.

- (ج) قضينا يوماً ملوؤه البهجة. (د) يلجئ حر الشمس الناس للظل.

5 **قال الشاعر:**

أقبل على النفس واستكمل (.....) فأنت بالنفس لا بالجسم إنسان

الكلمة الصحيحة التي توضع مكان النقط مما يلي:

- (أ) فضائها (ب) فضائلها (ج) فضائلها (د) فضائلها

6 **هل اسمك محمد؟ عند وضع همزة الاستفهام مكان (هل) تصير الجملة:**

- (أ) أسمك محمد؟ (ب) أسمك محمد؟

- (ج) أسمك محمد؟ (د) أسمك محمد؟

7 **جملة واحدة مما يلي خطأ :**

- (أ) هذا امرؤ يسعى في الخير. (ب) رحم الله امرئ عرف قدر نفسه.

- (ج) مررت على امرئ يعظ الناس. (د) رحم الله امرأ عرف قدر نفسه.

8

إننا- شباب مصر- عازمون على السير في طريق النهضة، ماضون من أجل تحقيق المجد؛ لنحتل المكان الذي يليق بنا تحت الشمس، فنكون في مصاف دول العالم المتقدمة.

### الشاهد المناسب للفقرة السابقة:

- (١) قال تعالى: "وقل اعملوا فسيرى الله عملكم ورسوله والمؤمنون"
- (٢) قال رسول الله: "إن الله يحب إذا عمل أحدكم عملاً أن يتقنه"
- (٣) قال الشاعر: سلامًا شباب النيل في كل موقف على الدهري جني المجد أو يجلب الفخر
- (٤) من جد وجد ومن زرع حصد.

9

### صدرك أوسع لسرك. المراد بالمثل أنه يحثنا على:

- (١) كتمان السر.
- (٢) الاهتمام بالسر.
- (٣) تجنب الأسرار.
- (٤) سعة الصدر.

10

### (من سبقك إلى الخير فاطلب أثره). العبارة السابقة تستخدم عند الكتابة في موضوع مما يلي:

- (١) التنافس من صفات الأخيار
- (٢) طلب الخير يكون برفق
- (٣) اتخاذ القدوة الحسنة
- (٤) طلب الخير يكلفك المشقة

11

أيها المصري، أحسن للسائحين فيكونوا سفراؤنا في الخارج.

### عند تصويب الخطأ الإملائي الوارد بالجملة السابقة تصبح واحدة مما يلي:

- (١) أيها المصري، أحسن للسائحين فيكونوا سفرائنا في الخارج.
- (٢) أيها المصري، أحسن للسائحين فيكونوا سفراءنا في الخارج.
- (٣) أيها المصري، أحسن للسائحين فيكونوا سفراؤونا في الخارج.
- (٤) أيها المصري، أحسن للسائحين فيكونوا سفراءنا في الخارج.

12

لم يعد للأبناء غنى في عالمنا عن السفر لطلب العلم أو العمل في الخارج، وكم من الأبناء سافروا فتعرضوا لمخاطر، وعادوا بخفي حنين، ومنهم من لم يعد! وقليل منهم من اعتصم بالقيم والمبادئ فسلم وغنم! لذا .....

### الختام المناسب للعبارة السابقة مما يلي:

- (١) وجب على الأبناء عدم السفر.
- (٢) وجب على الآباء السفر مع أبنائهم.
- (٣) وجب على الأبناء التحلي بالقيم.

٤) وجب على الآباء نصح الأبناء قبل السفر.

13) تعلن أسرة الرحلات بالمدرسة عن رحلة إلى العاصمة الإدارية، فعلى الراغبين في الاشتراك تسجيل أسمائهم لدى مشرف الرحلات. مع أطيب الأمنيات برحلة ممتعة.

**الخطأ الوارد في الإعلان السابق مما يلي:**

- ١) الإيجاز في الإعلان
- ٢) عدم تحديد الزمان والمكان
- ٣) عدم ذكر كيفية التواصل مع المعلن
- ٤) عدم ذكر الجهة المعلنة

14) ( واستكمالا لما ذكرت آنفا من حلول لمشكلة التلوث يمكن أن أقول ... ).

**الجملة السابقة موضعها الصحيح في موضوع التعبير الإبداعي هو:**

- ١) المقدمة.
- ٢) الخاتمة.
- ٣) عند وصل الكلام بما قبله.
- ٤) عند التعليل لما ذكر آنفا.

15) ( عودا على بدء يمكنني القول ... ).

**الجملة السابقة مكانها الصحيح في موضوع التعبير هو:**

- ١) المقدمة.
- ٢) بداية الموضوع.
- ٣) ثانيا الموضوع.
- ٤) الخاتمة.

16) ( ماهية التطرف - أسباب التطرف - آثار التطرف - طرق معالجة التطرف ).

**العناصر السابقة تصلح لموضوع هو:**

- (أ) العنف. (ب) الحرب. (ج) الفقر. (د) الإرهاب

17) **شاع بين المستشرقين مقولة ( الإسلام انتشر بحد السيف ) .**

وقد ذكر أحد الباحثين في الشؤون الإسلامية أن سماحة الإسلام هي التي فتحت الشام ومصر إلى الأندلس والعراق إلى خراسان والهند، فقد كفل للناس حريتهم لا لأتباعه وحدهم بل لكل من عاشوا في ظلاله.

**النموذج الذي اتبعه الكاتب في ترتيب الفقرتين اللتين يتألف منهما المقال السابق مما يلي:**

- (أ) مقدمة ونتيجة. (ب) ظاهرة وتفسير  
(ج) رأى ودليل. (د) زعم وتفنيدي.

18) نصيحتي لك يا بني العزلة عن كل ما يشغلك، وابتعد عن الشر وأهله، والفارغين، واللاهين.

فلو عملت بتلك النصيحة سلم وقتك من الضياع، وعمرك من الإهدار، ولسانك من الغيبة، وقلبك من القلق، وأذنك من الغيبة.



## النموذج الذي اتبعه الكاتب في ترتيب الفقرتين اللتين يتألف منهما المقال السابق مما يلي:

- (أ) رأى ودليل.  
(ب) مقدمة ونتيجة.  
(ج) زعم وتفنييد.  
(د) ظاهرة وتفسير.

19 لوحظ في هذا العصر تأصل صفة الكسل في كثير من الناس مما أدى إلى تراخيهم عن العمل مما صعب عليهم تحقيق أهدافهم، وذلك بخلاف ما كان عليه أجدادنا القدماء حيث عُرف عنهم العمل الدؤوب والتفاني فيه. بالتطور التكنولوجي الذي نعيشه اليوم وتوفر الكثير من الوسائل الإلكترونية المريحة أصبح كثير من الأفراد يميلون للراحة.

## النموذج الذي اتبعه الكاتب في ترتيب الفقرتين اللتين يتألف منهما المقال السابق مما يلي:

- (أ) رأى ودليل.  
(ب) مقدمة ونتيجة.  
(ج) زعم وتفنييد.  
(د) ظاهرة وتفسير.

20 قضاء حاجات الناس طاعة عظيمة، لكن بعض الحاجات يصعب قضاؤها، والمشكلة أن أكثر الناس إذا لم تُلبَّ حاجاتهم قد يذمونك في المجالس، فكن ماهراً في ..... من الموقف، فإذا طلب منك أحد شيئاً ولم تستطع قضاءه فعلى الأقل رده بعبارات جميلة.

## املأ الفراغ في الجملة السابقة بالكلمة الأنسب للسياق الذي قيلت فيه العبارة

- (أ) القضاء.  
(ب) التلون.  
(ج) التحايل.  
(د) الخروج.

21 العاهات تساعد أصحابها على انجاز أصحابها أعمالاً غير متوقعة، بالرغم من أنهم يعيشون حياة أليمة. فاليتيم والعمى والفقير قد تكون أسباباً للنموغ والإنجاز والتقدم والعطاء.

## العنوان المناسب للفقرة السابقة مما يلي:

- (أ) العاهات مرض العصر.  
(ب) العاهات سلح ذو حدين.  
(ج) العاهات ظلمت أصحابها.  
(د) رب ضارة نافعة.

22 أرسل لك صديقك رسالة بالعامية على جوالك نصها: "هقابلك بوكره انشاء الله ساعة الصبح قدام بوابت المدرسة".

## عند كتابة الرسالة باللغة الفصحى تصح جملة مما يلي:

- (١) سأقابلك غداً إن شاء الله صباحاً أمام بوابه المدرسة.  
(٢) سأقابلك غداً إن شاء الله صباحاً أمام بوابة المدرسة.  
(٣) سأقابلك غداً إن شاء الله صباحاً أمام بوابه المدرسة.  
(٤) سأقابلك غداً إن شاء الله صباحاً أمام بوابة المدرسة.